



RELATÓRIO DE ACOMPANHAMENTO DO PLANO DE LOGÍSTICA SUSTENTÁVEL DO CRCES

Exercício 2024

Sumário

- 1.** APRESENTAÇÃO
- 2.** RESULTADOS
 - 2.1** MATERIAL DE CONSUMO
 - 2.2** ENERGIA ELÉTRICA
 - 2.3** ÁGUA E ESGOTO
 - 2.4** COLETA SELETIVA
 - 2.5** QUALIDADE DE VIDA NO TRABALHO
 - 2.6** COMPRAS E CONTRATAÇÕES SUSTENTÁVEIS
 - 2.7** OBRAS SUSTENTÁVEIS E MANUTENÇÃO PREDIAL
 - 2.8** DESLOCAMENTO DE PESSOAL
- 3.** AÇÕES DE COMUNICAÇÃO, SENSIBILIZAÇÃO E ENGAJAMENTO
- 4.** CONSIDERAÇÕES FINAIS

1. Apresentação

A Comissão de Sustentabilidade e Inovação do CRCES tem a satisfação de apresentar o Relatório de Desempenho de 2024, destacando seu firme compromisso com os princípios do Pacto Global. Ao alinhar suas práticas aos Objetivos de Desenvolvimento Sustentável (ODS), o CRCES reafirma seu papel como agente ativo na construção de um futuro sustentável e inclusivo.

A adesão ao Pacto Global continua a reforçar a responsabilidade corporativa do CRCES, comprometendo-se com princípios essenciais em áreas como direitos humanos, trabalho, meio ambiente e anticorrupção. Essa adesão não apenas demonstra a coesão entre valores e ações, mas também solidifica o CRCES como um agente transformador global, dedicado a práticas empresariais que impactam positivamente a sociedade e o meio ambiente.

O Plano de Logística Sustentável (PLS) permanece como um pilar fundamental no avanço do CRCES em direção aos ODS. Ao incorporar práticas sustentáveis em sua operação diária, a instituição fortalece seu compromisso com a gestão responsável e eficiente de recursos, contribuindo diretamente para as metas estabelecidas pelos ODS.

Em 25 de julho de 2024, foi criada a Comissão Permanente de Sustentabilidade e ASG (Ambiental, Social e Governança), por meio da Resolução CRCES nº 484, em substituição à Comissão Permanente de Sustentabilidade e Inovação. Essa mudança reflete um fortalecimento da abordagem integrada de sustentabilidade, com foco também nas áreas de governança e responsabilidade social, ampliando a atuação do CRCES em aspectos essenciais para o desenvolvimento sustentável e ético.

A Comissão de Sustentabilidade e ASG reafirma o compromisso do CRCES com a promoção da sustentabilidade em todas as suas facetas. A adesão ao Pacto Global e a implementação contínua do Plano de Logística Sustentável em 2024 representam marcos importantes na jornada da instituição, refletindo um compromisso constante com a construção de um futuro mais sustentável e inclusivo para todos.

2. Resultados

O Plano de Logística Sustentável (PLS) do CRCES para o Biênio 2023-2024, aprovado pela Resolução nº 458 em 23 de fevereiro de 2023, orientou as ações da Comissão de Sustentabilidade ao longo de 2023 e 2024. Este plano foi uma ferramenta essencial para o desenvolvimento sustentável da instituição, estabelecendo estratégias e metas claras para monitorar e medir o progresso nas diversas frentes da sustentabilidade.

Contudo, foi observado que a implementação das ações do PLS 2023-2024 enfrentou desafios, especialmente devido à limitação de recursos humanos para atuar de forma plena na comissão, o que impactou a execução de algumas iniciativas. Apesar disso, o ano de 2024 foi marcado pela continuidade das ações e ajustes nas estratégias, com foco na redução de impactos ambientais e na otimização de recursos.

Vale ressaltar que o PLS 2025 está em fase de planejamento, com suas diretrizes previstas para serem implementadas no próximo biênio, alinhando as futuras metas a um compromisso ainda maior com a sustentabilidade e o desenvolvimento responsável.

2.1 Material de Consumo

Copos descartáveis

Em 2024, o CRCES continuou a avançar na redução do consumo de copos descartáveis, com uma diminuição contínua em relação a 2023, embora não tenha alcançado a meta de redução de 10%. O gráfico a seguir ilustra essa redução, demonstrando que, apesar de não ter atingido o objetivo estipulado, o consumo de copos descartáveis continuou a cair, evidenciando o compromisso da instituição com a sustentabilidade.

A campanha "Zero Copo", que permaneceu como uma das principais ações, teve sua continuidade em 2024, com a proposta de incentivar o público a trazer seus próprios copos em eventos promovidos pelo CRCES. Embora a meta de redução de 10% não tenha sido atingida, o consumo de copos descartáveis foi reduzido em 9,52%, ficando muito próximo da meta proposta.

Meta do PLS: Reduzir 10% do consumo.



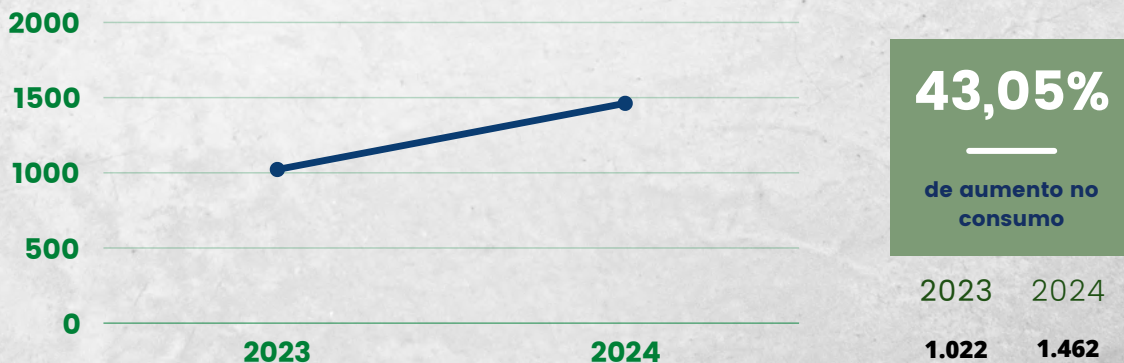
Água Mineral (Copo 200ml)

No âmbito do nosso Plano de Logística Sustentável (PLS) para o biênio 2023-2024, incluímos uma iniciativa para reduzir o consumo e a aquisição de copos de água mineral (200 ml). Em 2023, atingimos com sucesso nossa meta de redução de 10% no consumo desses copos em comparação ao ano anterior, refletindo o compromisso do CRCES com práticas mais sustentáveis.

No entanto, em 2024, observamos um aumento significativo de 43,05% no consumo de copos de água mineral. Esse aumento pode ser justificado principalmente pelo crescimento no número de eventos e reuniões plenárias presenciais realizados ao longo do ano. O aumento das atividades presenciais e o maior número de participantes nos eventos geraram uma maior demanda por água, resultando em um aumento no consumo de copos de água mineral.

Apesar desse aumento, o CRCES continua comprometido com a sustentabilidade, buscando sempre alternativas para otimizar o uso de recursos e reduzir impactos ambientais. A instituição segue incentivando o uso responsável e sustentável dos copos de água mineral, buscando formas de minimizar o consumo em futuros eventos.

Meta do PLS: Reduzir 10% do consumo.



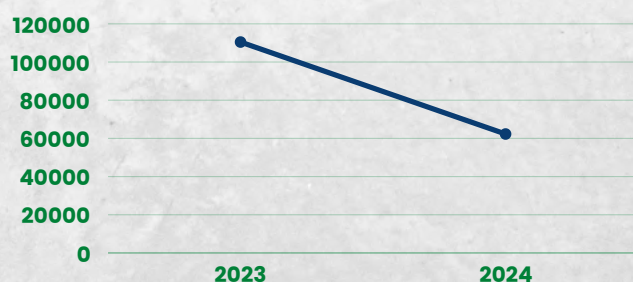
Papel A4/ Impressões

Em 2023, a meta estabelecida no Plano de Logística Sustentável (PLS) de reduzir em 10% o consumo de papel A4 não foi alcançada. Embora a implementação do Sistema Eletrônico de Informações (SEI) e do Portal de Assinatura Eletrônica tenha sido um passo importante, a redução ficou abaixo das expectativas. Esse cenário evidenciou a necessidade de intensificar as ações de conscientização e reforçar o uso das ferramentas digitais no cotidiano do CRCES.

Contudo, em 2024, o CRCES obteve um resultado expressivo, com uma redução de 59,13% no consumo de papel A4 e 43,60% nas impressões. Esse avanço significativo foi impulsionado principalmente pelo SEI!, que se revelou uma ferramenta crucial para o sucesso da redução. O SEI! permitiu uma gestão mais eficiente dos documentos, substituindo processos físicos por digitais e eliminando a necessidade de impressão de grande parte das informações. Além disso, a plataforma desempenhou um papel essencial na digitalização dos documentos e no aprimoramento da comunicação interna, facilitando a transição para um ambiente de trabalho mais sustentável e alinhado aos objetivos do PLS.

Meta do PLS: Reduzir 10% do consumo no papel A4 e nas impressões.

Impressões



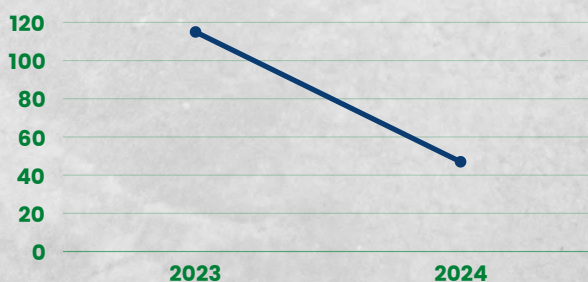
43,60%

de redução no consumo

2023 2024

110.459 62.296

Papel A4



59,13%

de redução no consumo

2023 2024

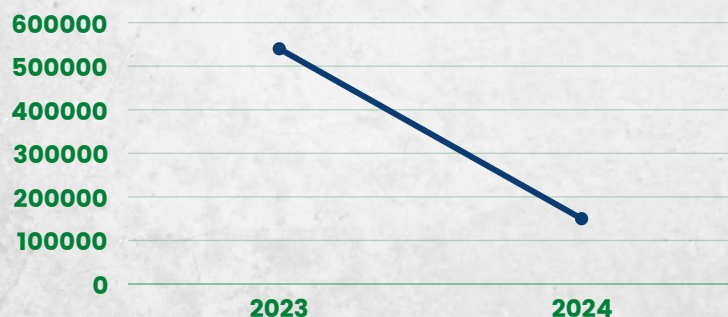
115.000 folhas 47.000 folhas

Papel toalha

Em 2024, o CRCES registrou uma redução superior a 70% no consumo de papel toalha em comparação ao ano anterior. Esse resultado expressivo pode ser atribuído, em grande parte, ao aumento significativo do número de colaboradores em home office, o que resultou em uma menor demanda de uso das instalações físicas da sede e, conseqüentemente, na redução do consumo de papel toalha.

Apesar de não haver ações específicas para o consumo consciente desse item, a mudança no padrão de uso das dependências da instituição contribuiu de forma significativa para esse resultado, refletindo uma melhoria nas práticas sustentáveis e no manejo de recursos do CRCES.

Meta do PLS: Reduzir 10% do consumo.



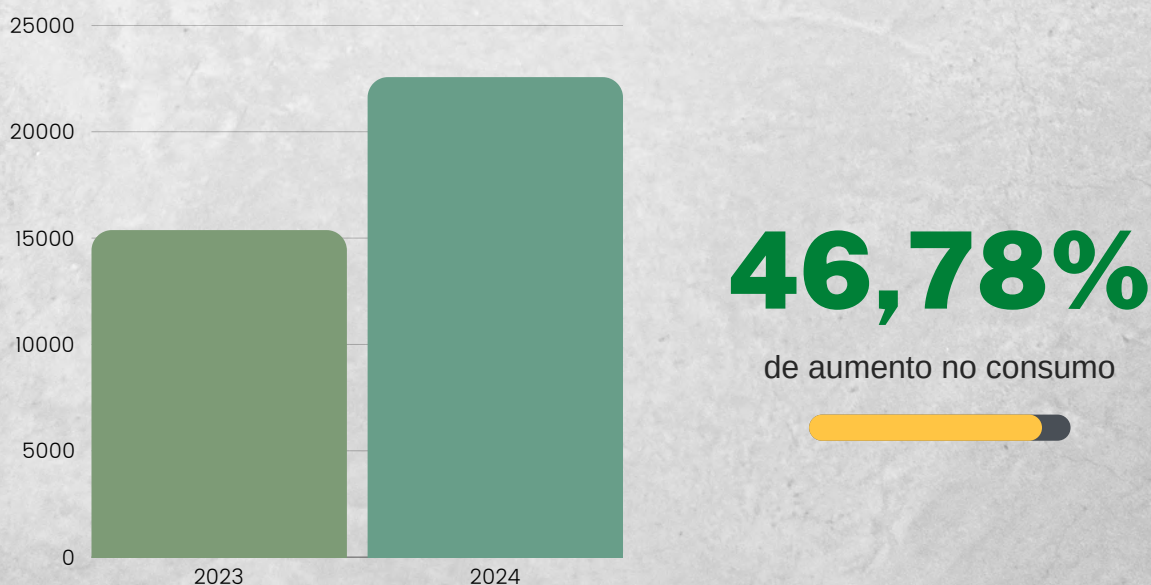
2023 2024
540.000 150.000

2.2 Energia Elétrica

Em 2023, durante as obras realizadas na sede, observou-se um aumento considerável no consumo de energia. No entanto, o sistema fotovoltaico desempenhou um papel crucial na mitigação desse aumento. A infraestrutura solar, instalada anteriormente, continuou a fornecer uma contribuição significativa para a geração de eletricidade, ajudando a compensar parte do aumento da demanda energética gerado pelas obras em andamento. Este cenário destaca a eficácia do sistema fotovoltaico não apenas como uma fonte de energia sustentável, mas também como um mecanismo adaptativo, capaz de lidar com variações no consumo de energia, especialmente durante períodos de mudanças estruturais, como obras e expansões.

Em 2024, as obras na sede do CRCES se estenderam até o mês de outubro. Apesar do aumento contínuo da demanda energética, o sistema fotovoltaico seguiu sendo uma solução eficiente, garantindo que as necessidades energéticas fossem atendidas de maneira sustentável e com custos reduzidos. A continuidade dessa infraestrutura reflete o compromisso do CRCES com práticas de sustentabilidade e com a adaptação eficiente a situações que exigem maior consumo de recursos.

Meta do PLS: Reduzir 10% do consumo.



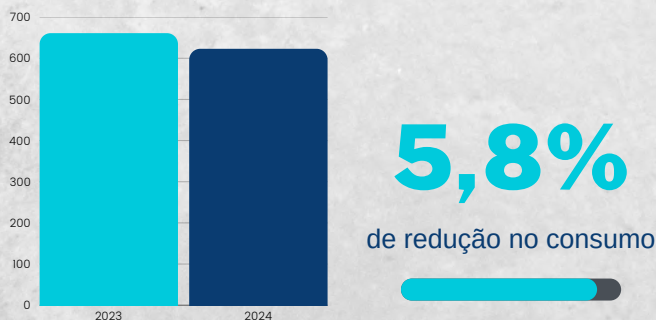
2.3 Água e Esgoto

Anteriormente, a água era percebida como um recurso inesgotável. No entanto, atualmente, é evidente que, devido a diversos fatores como desperdício, poluição, crescimento populacional, mudanças climáticas, urbanização e industrialização, os recursos hídricos estão se tornando cada vez mais escassos. Essa escassez tem gerado conflitos em diversas regiões do mundo, tornando a questão da água uma das discussões mais urgentes do século.

No Conselho Regional de Contabilidade do Espírito Santo (CRCES), a conscientização sobre a importância da preservação da água continuou sendo reforçada. Em 2024, o CRCES recebeu novamente a visita de representantes da Companhia Espírito Santense de Saneamento (CESAN), que realizaram uma palestra informativa sobre a preservação dos recursos hídricos.

Em 2024, o CRCES alcançou uma redução de 5,8% no consumo de água em relação ao ano anterior. Embora tenha havido um progresso positivo, a meta estabelecida no Plano de Logística Sustentável (PLS), que visava uma redução de 10%, não foi atingida. O aumento no consumo durante o período de obras na sede, até outubro de 2024, contribuiu para esse desfecho, impactando o resultado final.

Meta do PLS: Reduzir 10% do consumo.



2.4 Coleta Seletiva

Em 2023, após realizar uma pesquisa com os colaboradores, foi identificado que os coletores de resíduos disponíveis na sede do CRCES não estão sendo utilizados de maneira adequada para a separação eficiente dos resíduos. Com base nos resultados, concluiu-se que será necessário repensar o uso dos coletores existentes, além de intensificar as ações de conscientização para garantir uma separação correta dos materiais recicláveis.

A pesquisa também evidenciou a necessidade de aprimorar as práticas de coleta seletiva e sensibilizar os colaboradores sobre a importância da correta destinação dos resíduos. A criação de uma Cartilha de Conscientização sobre Coleta Seletiva estava planejada para o PLS 2023-2024, com o objetivo de fortalecer a educação ambiental na instituição. No entanto, a meta não foi alcançada, mas o CRCES permanece comprometido com a promoção da sustentabilidade.

Atualmente, a coleta de resíduos continua sendo realizada pela Prefeitura de Vitória, alinhando-se às diretrizes ambientais do município.

Em 2024, o CRCES continuou sua participação ativa no projeto de arrecadação de tampinhas plásticas da ONG Pra Mia, alinhado aos princípios da coleta seletiva e promovendo a conscientização sobre a reciclagem de materiais plásticos. A iniciativa tem sido uma importante contribuição para a preservação ambiental, reforçando o compromisso da instituição com práticas sustentáveis tanto internamente quanto na comunidade.

A Comissão de Sustentabilidade acompanha regularmente os resultados do projeto, com o objetivo de aprimorar sua contribuição para a redução do impacto ambiental. Até o momento, já foram arrecadados mais de 60 kg de tampinhas plásticas.

Essas ações são parte do esforço contínuo do CRCES em fortalecer a consciência ambiental e contribuir para a construção de um futuro mais sustentável para todos.

Meta do PLS: Disponibilizar Cartilha orientativa sobre Coleta Seletiva no site do CRCES.



2.5 Plano de ação para QVT(Qualidade de Vida no Trabalho)

A Qualidade de Vida no Trabalho (QVT) é crucial para proporcionar um ambiente saudável aos colaboradores, abrangendo bem-estar físico, emocional e social. Sua implementação efetiva resulta em aumento da satisfação, produtividade e retenção de talentos, promovendo ambientes de trabalho positivos que estimulam engajamento, criatividade e inovação. Além disso, a QVT está associada à redução do estresse e absenteísmo, contribuindo para a saúde mental e física da equipe. A preocupação com a QVT reflete também a responsabilidade social corporativa, impactando positivamente a imagem da empresa perante clientes, parceiros e a sociedade. No Plano de ação desenvolvido para o tópico QVT foram realizadas algumas ações estabelecidas no PLS como:

Capacitação e Treinamentos

O CRCES elabora, anualmente, um programa voltado para o desenvolvimento e capacitação dos funcionários, que visa promover o conhecimento, a qualificação técnica e o desenvolvimento de competências necessárias para o desempenho de suas funções, de forma a contribuir para o alcance dos objetivos estratégicos da entidade, denominado Levantamento de Necessidade de Treinamento (LNT). No ano de 2024, foram planejadas 16 ações de capacitação e todas foram realizadas, alcançando o índice de cumprimento do programa em 100%. Dessa forma, a meta estabelecida para este tópico foi atingida com êxito.

Meta do PLS: Cumprir 70% dos cursos previstos no LNT.



Segurança e Medicina do Trabalho

O ambiente saudável e seguro para o desenvolvimento do trabalho de seus empregados e colaboradores é o objetivo do CRCES, atendendo às exigências do MTb e legislação e no ano de 2024 foi realizada uma nova contratação de prestação de serviços de segurança e medicina do trabalho alcançando assim a meta estabelecida no PLS.

Meta do PLS: Manter contrato de prestação de serviços de segurança e Medicina do Trabalho.

Assistência médica (Plano de Saúde)

O CRCES, em 2024, reforçou o compromisso com a saúde e o bem-estar de seus colaboradores ao manter o benefício do plano de saúde, proporcionando acesso contínuo a cuidados médicos de qualidade. Essa iniciativa visa garantir a qualidade de vida no trabalho (QVT) e apoiar a saúde física e mental dos empregados, refletindo os valores da Comissão de Sustentabilidade e ASG.

Meta do PLS: Manter contrato de Assistência Médica.



QVT - Qualidade de Vida no Trabalho

O CRCES instituiu o 'Cantinho da Leitura' na sala de descanso como uma iniciativa para incentivar o hábito da leitura entre funcionários, colaboradores e conselheiros. Em alusão ao Dia Nacional do Livro, a ação promove o rodízio de livros, criando um ambiente de trabalho mais acolhedor e estimulante. Além disso, facilita o acesso a informações relevantes e enriquecedoras, contribuindo para o crescimento pessoal e profissional de todos, e busca criar uma 'Farmácia Literária', onde a leitura de obras selecionadas atua como um 'remédio' para o bem-estar e o desenvolvimento contínuo.



No entanto, a adesão a essa iniciativa foi abaixo das expectativas, o que indica a necessidade de aprimoramento. Para garantir seu sucesso, serão avaliadas estratégias para engajar mais colaboradores, como a escolha de livros mais alinhados aos interesses do público-alvo, a promoção de atividades que estimulem a participação e a criação de ações que incentivem a troca e o compartilhamento de experiências literárias. Quanto à satisfação das iniciativas implementadas, não foram realizadas pesquisas para mensurar a satisfação dos funcionários.

Meta do PLS: Alcançar 50% de satisfação das iniciativas implementadas.

Pesquisa de Clima Organizacional

Em 2024, o CRCES realizou sua pesquisa anual de clima organizacional, aplicada de forma anônima aos funcionários, com o objetivo de avaliar o nível de satisfação em relação às condições físicas e ambientais, bem como aspectos relacionados às atividades sociais, ao relacionamento e à comunicação interna. O índice de satisfação apurado foi de 76,18%, o que reflete que as ações do Conselho voltadas para a melhoria da qualidade de vida no ambiente de trabalho estão alcançando resultados positivos. Com isso, a meta estabelecida para este indicador foi plenamente atingida.

Meta do PLS: Alcançar 70% de satisfação.

Campanha Solidária

Neste segundo ciclo do PLS 2023/2024, o CRCES promoveu duas ações sociais por meio das inscrições solidárias, incentivadas nos eventos organizados pela entidade. Durante a ação, foram arrecadadas doações de fraldas, leite em pó e produtos de higiene, que foram destinadas ao Asilo dos Idosos de Vitória. Esses itens contribuíram de forma significativa para o bem-estar dos idosos residentes no asilo, promovendo melhorias na sua qualidade de vida. No dia 17 de outubro, a Comissão CRC Mulher, com o apoio da Comissão de Sustentabilidade e ASG, realizou um evento sobre a importância do Networking e do posicionamento digital. Como forma de inscrição solidária, foi solicitado aos participantes a doação de 1 pacote de absorvente, com o objetivo de promover a Dignidade Menstrual. As doações foram destinadas ao Projeto Missionário Missão Sem Fronteiras e à iniciativa Mulheres para Curar, ambos com o propósito de apoiar mulheres em situação de vulnerabilidade. Com isso, a meta estabelecida para este tópico foi plenamente cumprida.

Meta: Realizar duas campanhas solidárias.



Bazar



Dentro das ações de QVT, o CRCES realizou a 2ª Edição do Bazar Natalino, oferecendo aos colaboradores a oportunidade de exercer o desapego e adquirir produtos variados a preços acessíveis, além de promover um ambiente de confraternização e integração no período festivo. O Evento foi uma iniciativa para fortalecer o bem-estar dos colaboradores, proporcionando um momento de descontração e interação no ambiente de trabalho.

Meta do PLS: Manutenção do Bazar.

Respeito ao ser humano – promover igualdade e inclusão



Foi realizada também a 2ª Edição da Caminhada Inclusiva na Praia de Itaparica no dia 19 de outubro de 2024. A Caminhada foi promovida pelo Conselho Regional de Contabilidade do Espírito Santo em parceria com o SESCO/ES e com o apoio da Prefeitura de Vila Velha- ES.

O objetivo da Caminhada é promover a inclusão social e por fazer parte do contabilizando saúde, busca incentivar a prática de atividades físicas entre os profissionais da contabilidade e a comunidade em geral.

Além disso, a Caminhada Contabilizando Saúde – Inclusão Social demonstrou o alinhamento do CRCES com os princípios do Pacto Global da ONU, do qual o Conselho faz parte. Por meio dessa iniciativa, o CRCES contribui para a promoção da inclusão e da igualdade de oportunidades, valores fundamentais para o desenvolvimento sustentável e a construção de uma sociedade mais justa e equitativa.



Em 2024, o CRCES manteve o convênio com a Secretaria de Justiça do Estado do Espírito Santo, com o objetivo de promover a ressocialização de presos em regime semi-aberto, preparando-os para atividades produtivas e para assumirem responsabilidades econômicas, éticas e sociais, contribuindo para a redução da reincidência criminal no estado.

Meta do PLS: Elaborar 2 (duas) campanhas - 1 por ano com essa temática e manutenção do convênio com a SEJUS

Promover campanhas de prevenção e orientação à saúde física, mental e ao bem-estar psicológico



Em alusão ao Setembro Amarelo, mês dedicado à conscientização sobre a prevenção do suicídio e o cuidado com a saúde mental, foi realizada novamente a dinâmica do "Amigo Anjo", que, nesta edição, teve como objetivo promover o cuidado entre os colaboradores por meio de palavras de apoio e incentivo. Para enriquecer essa experiência, foi criada uma "farmácia literária", um espaço onde os participantes puderam se inspirar e encontrar frases, mensagens e citações que reforçavam a importância do cuidado emocional e da empatia no ambiente de trabalho. A ideia foi que cada colaborador, ao receber uma mensagem positiva, pudesse fortalecer seu bem-estar e o relacionamento com o outro.

A revelação dos amigos anjos aconteceu no mesmo dia da palestra sobre Burnout, um tema de grande relevância no contexto atual, pois discute as consequências do estresse prolongado e a exaustão emocional no ambiente profissional. A palestra proporcionou um momento de reflexão sobre a importância de cuidar da saúde mental, alinhando-se perfeitamente à proposta da dinâmica, que também incentivou os colaboradores a se apoiarem mutuamente, seja no âmbito pessoal ou profissional. Esse momento de troca e acolhimento visou criar um ambiente mais saudável e colaborativo, reforçando a importância da empatia e do apoio emocional para o bem-estar de todos.



Palestra sobre Burnout

01/11 às 09h30min



Nayara Medeiros
Psicóloga



**A IMPORTÂNCIA DO NETWORKING,
VENDAS E POSICIONAMENTO DIGITAL**

DIA 17/10 **HORÁRIO** 17h **PRESENCIAL** SEDE CRCES

INSCRIÇÃO SOLDÁRIA:
01 PACOTE DE ABSORVENTES
PROMOÇÃO DA DIGNIDADE MENSTRUAL

Iracema Neves

ADMINISTRADORA DE EMPRESAS DE
FORMAÇÃO, PÓS-GRADUADA EM
MARKETING EMPRESARIAL PELA FGV EM
2002 E EXPERT EM VENDAS COM UMA
HISTÓRIA DE QUASE 30 ANOS NO VAREJO E
ATACADO

Liliane Porto

CORRETORA DE SEGUROS, EMPRESÁRIA,
MENTORA ESPECIALISTA EM NETWORKING
ESTRATÉGICO E IDEALIZADORA
FUNDADORA DO MULHER
EMPREENDEDOR

CRCES **CRCES**
Mulher

No dia 17 de outubro, foi realizado o Evento destinado para o público feminino, que contou com a participação de duas mulheres inspiradoras que compartilharam suas histórias de superação no enfrentamento do câncer. Uma delas, autora do livro "Não tenha medo", relatou sua experiência pessoal, abordando temas como resiliência, coragem e a importância de não perder a esperança durante o tratamento. Sua fala foi um testemunho emocionante e inspirador de luta e força diante da adversidade. O evento, além de promover o aprendizado sobre o poder do networking e da presença digital, também teve um forte componente de solidariedade e empatia, reforçando o compromisso com a dignidade das mulheres e com o apoio às causas sociais relevantes.

Meta do PLS: Abordar ao longo de todo o ano (especialmente no mês de abril em alusão ao dia mundial da saúde), a importância da prevenção e da manutenção de hábitos saudáveis.

2.6 Compras e Contratações Sustentáveis.

Com o objetivo de implementar boas práticas de sustentabilidade e de racionalizar materiais, baseando-se nas sugestões dispostas na Instrução Normativa n.º 010/2012 da Secretaria de Logística e Tecnologia da Informação do Ministério do Planejamento, Desenvolvimento e Gestão (MP), bem como aprimorar e conferir mais efetividade aos processos de compras e contratações sustentáveis, o CRCES definiu como Meta a ser alcançada na vigência do PLS 2023-2024, a capacitação de todos os funcionários que demandam contratações. Nesse sentido, foi disponibilizado curso online e gratuito da EVG (Escola Virtual do Governo) sobre esse assunto, cumprindo a meta estabelecida.

Meta: Capacitar todos os funcionários de Setores que demandam contratações.

2.7 Obras sustentáveis e manutenção predial

Durante a vigência do PLS 2023/2024, o CRCES deu início à execução da obra de construção do espaço de vivências. No edital de Tomada de Preços nº 001/2023 - Contratação de Empresa especializada para a prestação de serviços de reforma e ampliação da estrutura física da sede do CRCES, foram estabelecidos criteriosamente todos os requisitos de sustentabilidade exigidos pela legislação em vigor, atingindo a meta estabelecida que é garantir que 100% das obras e serviços de engenharia executados no CRCES obedeçam aos critérios de sustentabilidade previstos na legislação vigente.

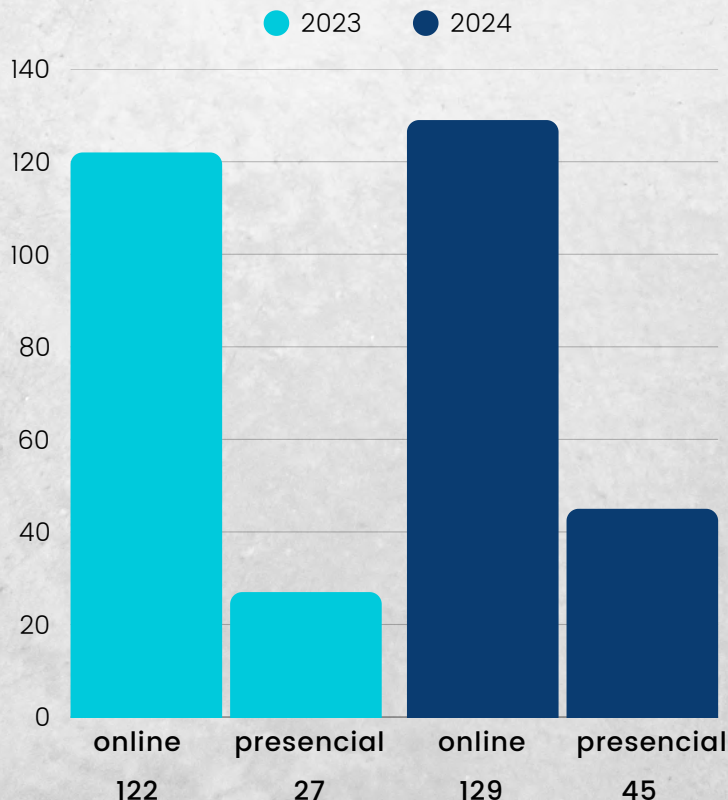
Meta: Garantir que 100% das obras e serviços de engenharia executados no CRCES obedeçam aos critérios de sustentabilidade previstos na legislação vigente.

2.8 Deslocamento de Pessoal

No ano de 2024, o CRCES manteve assinatura de plataforma para a realização de reuniões virtuais. É uma prioridade do CRCES alcançar, no mínimo, 50% das reuniões previstas por meio da modalidade virtual utilizando plataformas como o Zoom ou similares.

A transição para reuniões virtuais é crucial não apenas para a eficiência operacional, mas também para a redução do impacto ambiental. Ao substituir as reuniões presenciais por alternativas virtuais, o CRCES não apenas aprimora sua produtividade e eficácia, mas também demonstra seu compromisso com a sustentabilidade ambiental, reduzindo significativamente as emissões de CO2 associadas às viagens e deslocamentos físicos. Esta iniciativa não só reflete uma abordagem moderna e adaptativa à gestão organizacional, mas também contribui positivamente para a preservação do meio ambiente.

Meta: 50% das reuniões previstas por meio da modalidade virtual utilizando plataformas como o Zoom ou similares.



74,13%

de reuniões online em 2024

3. Ações de Comunicação, Sensibilização e Engajamento

Tem por objetivo divulgar as ações de sustentabilidade, com o intuito de orientar os funcionários, Conselheiros e a sociedade quanto as práticas sustentáveis. Conscientizar os funcionários, de forma a conseguir o engajamento de todos para que as metas fixadas sejam alcançadas.

CONTABILIZANDO SAÚDE

DOMINGO

Quando: **29/09** Horas: **9h às 12h**

Onde:
Av. Ceará, nº 400 - Bairro Jockey de Itaparica, Vila Velha-ES

Modalidades do dia:
Basquete, Vôlei, Futebol, Dança, Ioga e Alongamento

Inscrições: www.sescon-es.org.br
Valor: R\$70,00

Logos: SEBRAE, CRCES, Contabilizando Saúde, SESCON/ES

O Projeto “Contabilizando Saúde – Prática de Esportes”, é uma iniciativa do CRCES, realizada pela Comissão de Sustentabilidade e ASG como parte das ações de adesão ao Pacto Global da ONU. O objetivo principal do Projeto é incentivar os profissionais da contabilidade a adotarem a prática regular de esportes e atividades físicas, promovendo, assim, a saúde e o bem-estar. Este esforço está alinhando com os Objetivos do Desenvolvimento Sustentável (ODS) da ONU, especialmente aqueles voltados para a promoção da saúde e a melhoria da qualidade de vida.

EVENTO

RECONHECIMENTO CONTÁBIL E DIVULGAÇÃO DA S1 E S2

DIA
21/08

HORÁRIO
8h30h às 12h

PRESENCIAL
AUDITÓRIO CRC-ES
INSCRIÇÕES EM:
www.crc-es.org.br

INSCRIÇÃO SOCIAL:
2 LATAS DE LEITE EM PÓ

POLIANO BASTOS CRUZ
PhD em Ciências Contábeis e Administração, Professor da Fucape, Conselheiro Titular da CMCT da PMV e Sócio da Bastos Advisory.

SEBASTIAN YOSHIZATO
Presidente do IBRACON, Presidente do Conselho Curador da FACPCS e Sócio da KPMG.

Mais informações:
ead@crc-es.org.br ou (27) 3232-1609

Logos: CRCES, Instituto Brasileiro de Governança Corporativa, SESCON/ES

No dia 21 de agosto de 2024, o Conselho promoveu um Evento com o objetivo de abordar a divulgação das Normas S1 e S2 e o reconhecimento das ações de Natureza Sustentável. Foi possível notar a relação dos profissionais contábeis com a evidenciação dos resultados de natureza sustentável, uma vez que tais profissionais estão diretamente ligados aos controles financeiros das Empresas.

4. Considerações Finais

Em 2024, o CRCES focou na implementação de práticas sustentáveis em suas áreas de atuação, com ações voltadas à redução do consumo de recursos naturais, à destinação adequada de resíduos e à promoção da conscientização ambiental entre colaboradores e a comunidade contábil.

Com base nos resultados obtidos durante o PLS 2023/2024, ficou claro que essas iniciativas devem ser mantidas e ampliadas pela Comissão Permanente de Sustentabilidade e ASG (Ambiental, Social e Governança) do CRCES. Para o próximo ciclo do PLS 2025/2026, a entidade espera alcançar resultados ainda mais positivos, reforçando seu compromisso contínuo com a sustentabilidade.

A realização desses objetivos depende da colaboração de colaboradores, fornecedores e parceiros. Juntos, podemos construir um futuro mais sustentável e consolidar o CRCES como um exemplo de responsabilidade ambiental.



CRCES

CONSELHO REGIONAL DE CONTABILIDADE
DO ESPÍRITO SANTO